

# Le consortium MASA au service de la communauté archéologique

## A PROPOS DU CONSORTIUM

MASA est l'un des consortiums de la **Très grande infrastructure de recherche (TGIR) Huma-Num**, animé par dix partenaires interinstitutionnels parmi lesquels les Maisons des Sciences de l'Homme (MSH) jouent un rôle fondamental. Il est né du besoin impérieux de **sauvegarder les archives des archéologues et des sites archéologiques**. Les compétences des partenaires du consortium ont été mobilisées pour numériser et publier des corpus d'archives et de données archéologiques. Les preuves de concept, établies à partir de ces expériences, ont démontré le partage et l'interopérabilité des données. De 2017 à 2020, les briques utilisées pour ces traitements ont été réunies dans un **écosystème numérique** selon le cycle de vie des données, conforme aux **principes FAIR** (Facile à trouver, Accessible, Interopérable, Réutilisable). L'objectif est maintenant la **diffusion des outils et des bonnes pratiques dans la communauté archéologique**.

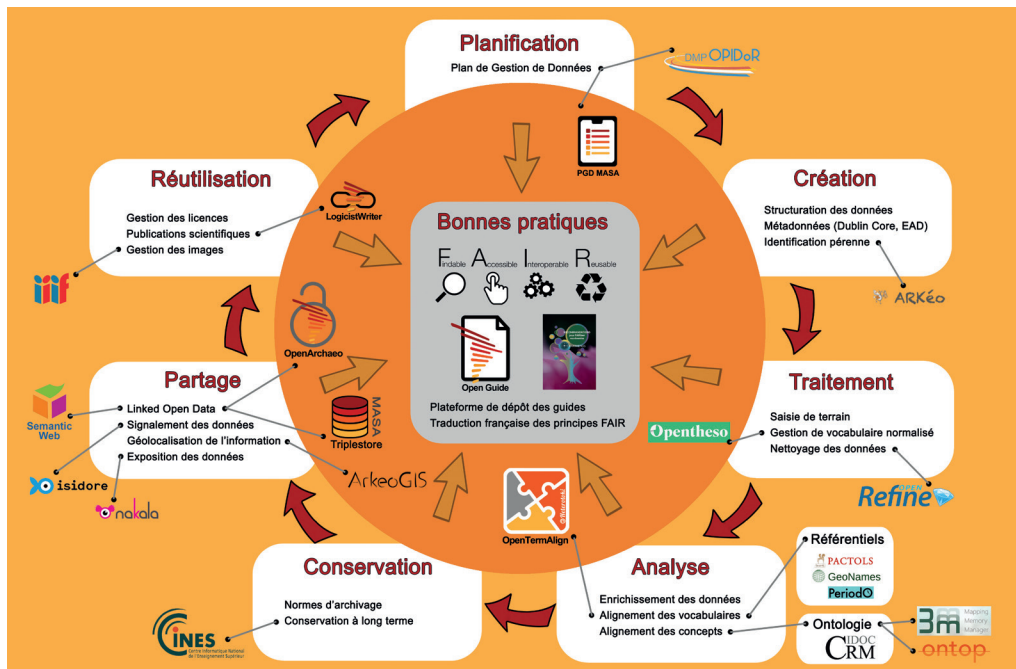
Le consortium est fondé sur des constats en grande partie partagés avec d'autres disciplines des sciences humaines et sociales. L'expérience archéologique n'étant pas renouvelable, l'enregistrement des données sur le terrain constitue des archives de fouilles irremplaçables, qualifiables de données primaires. La constitution de cette documentation donne lieu à des fonds d'archives associées à une personne ou un site. Les cahiers de fouilles sont plus ou moins structurées, du journal de bord relatant le récit des découvertes au système d'information selon des unités d'enregistrement formalisées. Le constat principal est celui d'une formidable hétérogénéité, elle-même porteuse d'informations. Les étapes successives de l'informatisation, rythmée par l'accessibilité à de nouveaux outils et de nouvelles méthodes, ont chacune apporté leur lot de tentatives d'homogénéisation universelle, fort heureusement abandonnées. Afin de répondre aux besoins

## LES PARTENAIRES

- la [Maison des Sciences de l'Homme Val de Loire](#), Orléans-Tours
- la [Maison de la Recherche en Sciences Humaines](#), Caen
- la [Maison de l'Orient et de la Méditerranée](#), Lyon
- la [Maison Méditerranéenne des Sciences de l'Homme](#), Aix-en-Provence
- la [Maison des Sciences de l'Homme Mondes](#), Nanterre
- la [Maison Interuniversitaire des Sciences de l'Homme Alsace](#), Strasbourg
- le [Musée d'archéologie nationale](#), Saint Germain-en-Laye
- le Groupement de Services [Frantig](#)
- l'[INRAP](#)
- le [Réseau des écoles françaises à l'étranger](#)

de sauvegarde et de mise à disposition des fonds d'archives, ainsi que d'interconnexions et d'interrogations croisées des jeux de données, les efforts du consortium MASA ont été déployés selon deux axes. Le premier porte sur les **bonnes pratiques d'archivage et les plans de gestion de données**. Les travaux du second sur l'interopérabilité ont conduit à s'orienter vers le **web sémantique**.

Résolument ancré dans la **dynamique de la science ouverte**, MASA est un vecteur de diffusion des principes FAIR dans la communauté archéologique. L'objectif est la **FAIRisation des données**, à l'image de celles qui alimentent progressivement la **plateforme OpenArchaeo** dédiée à la publication dans le web sémantique. Le consortium bénéficie des compétences exceptionnelles de chercheurs, chercheuses et ingénieur(e)s des universités et du CNRS qui ont permis d'atteindre collectivement un très haut niveau d'expertise sur chaque étape de la conduite d'un projet numérique. L'engagement déterminé du consortium dans l'application et la diffusion des



Ecosystème numérique MASA

principes FAIR a conduit à un écosystème numérique structuré selon le **cycle de vie des données**. Les travaux de MASA ont un écho qui se traduit par des **collaborations dans des projets internationaux**. En France, MASA travaille avec d'autres consortiums d'Huma-Num et d'autres communautés dans le champ du **patrimoine culturel**. La double ouverture,

interdisciplinaire, vers le patrimoine culturel d'une part et l'intelligence artificielle d'autre part, est une reconnaissance de l'expertise du consortium.

MASA s'est fixé comme objectif de **mobiliser la communauté archéologique** française autour du partage des données (ministère de la Culture, Conseil national de la recherche archéologique, archéologie préventive publique — Inrap et collectivités territoriales — et privée, archéologie française à l'étranger — Réseau des Écoles françaises à l'étranger et Unités mixtes des Instituts français de recherche à l'étranger - UMIFRE —, universités, CNRS et sociétés savantes). Le consortium propose une **offre de formation** aux bonnes pratiques et à la palette d'outils de l'écosystème numérique. L'enjeu est de diffuser largement les pratiques pour la mise à disposition de corpus archéologiques interopérables dans des plateformes nationales et internationales.

## INTERFACE AVEC LES STRUCTURES NATIONALES & INTERNATIONALES

- **Huma-Num**
- **RnMSH** Réseau national des Maisons des Sciences de l'Homme
- **Chantier scientifique Notre-Dame**
- **ARIADNEplus** (H2020)
- **4CH** Competence center for the conservation of cultural heritage (H2020)
- **COST action - SEADDA** Saving European Archeology from the Digital Dark Age
- **CIDOC CRM**
- **RDA** Research Data Alliance Europe
- **DARIAH-EU** Digital Research Infrastructure for the Arts et Humanities
- **EOSC-Pillar** Coordination and Harmonisation of National & Thematic Initiatives to support EOSC
- **European Open Science Cloud**

## CONTACTS & INFOS

Laurence Rageot, MSH Val de Loire  
[laurence.rageot@univ-tours.fr](mailto:laurence.rageot@univ-tours.fr)

Xavier Rodier, MSH Val de Loire  
[xavier.rodier@univ-tours.fr](mailto:xavier.rodier@univ-tours.fr)

Pour en savoir plus  
<https://masa.hypotheses.org>

